

しあわせはこが クローバー通信

教えて!

TEL: 023-685-8741

歯のレントゲン

山形市よしはら歯科医院

検索

歯の治療においてレントゲンを撮影した経験が何度かあるかと思います。X線の透過率の違いにより、X線が通過した部分(軟組織)は黒く、通過しない部分(硬組織)は白く写ります。歯科で白く写るのは、歯牙・骨・銀歯や薬剤などの人工物。黒く写るものは、虫歯・歯肉・皮膚・筋肉・脂肪です。歯科用のレントゲンは主に3種類でそれぞれの特徴があります。

●デンタル(口内法)

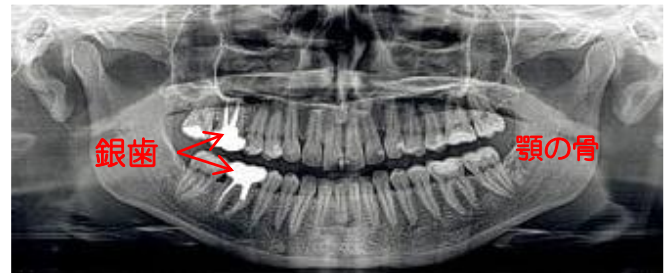
フィルムを口の中に入れ外からX線を照射して撮影するレントゲンで、2~3歯を1枚のフィルムに撮影します。1番撮影頻度の高い歯科レントゲンです。



虫歯、歯根の状態、根の治療後、外傷による破折、根尖病巣、乳歯などの確認

●パノラマ(口外法)

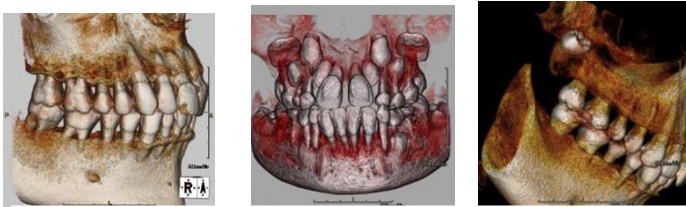
撮影装置・機械がぐるりと頭の周りを回って撮影するレントゲン。顎全体を撮影することで、全ての歯を写し口の中の全体の状態を診ることができるので、初診時に撮影することが多いです。



歯数、歯槽骨の状態と歯周病の進行、治療の有無、顎関節確認

●歯科用 CT スキャナー(コンピューター断層撮影装置)

口の中の状態を立体的に捉えて三次元的に診断ができます。確認したい部分の断面を表示できるので、骨に埋まっている歯根の状態、骨の厚みや状態などを把握することができ精度の高い診断ができるようになります。



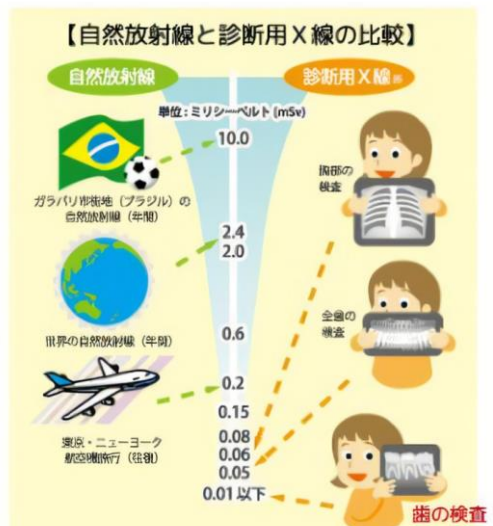
歯周病、インプラント、歯の生えてくる方向(矯正前)、埋まっている歯、顎の骨、骨の形や厚さなど多岐にわたる診断

歯科用 CT やレントゲンで受ける放射線量

- ・CT : 0.1mSv/1枚
- ・デンタル : 0.01mSv/1枚
- ・パノラマ : 0.03mSv/1枚

体に問題を起こさない放射線の被ばく量の限界は 200mSv です。歯科用レントゲンはその 10~100 分の1程度で、胸部や胃のレントゲンでの放射線被ばく量よりも少ない値です。

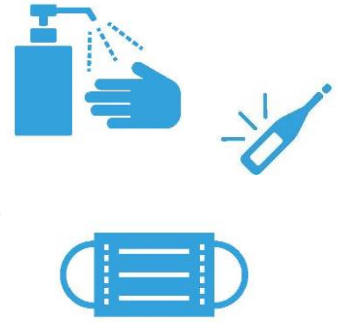
口の中は硬い歯と軟らかい歯肉から構成されています。精密な診断や確かな治療にはレントゲンの撮影が必要ことがあります。患者様皆様のご理解とご協力をお願いいたします。



感染対策の 基本!

☆手洗い・うがいの

正しい方法☆



〈手洗い〉



手順

- 1, 流水でよく手をぬらした後、石けんをつけ、手のひらをよくこすります
- 2, 手の甲をのぼすようにこすります
- 3, 指先・爪の間・指の間を念入りにこすります
- 4, 親指と手のひらをねじり洗いします手首も忘れずに洗います
- 5, 十分に水で流し清潔なタオルやペーパータオルでよく拭き取って乾かします

〈うがい〉

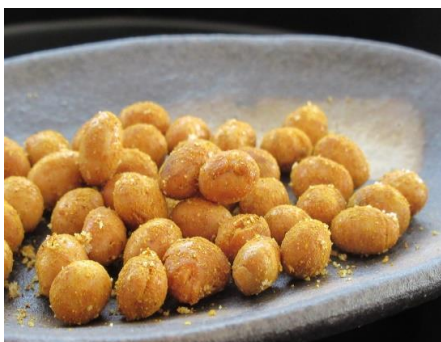
手順

- 1, ブクブクうがい
食べかすや口の中の有機物をとるため比較的強くうがいします
- 2, ガラガラうがい
上を向いて、のどの奥まで届くように15秒程度うがいします
- 3, ガラガラうがい
2回目のうがいと同様に15秒程度うがいします



かむかむ クッキング

余った節分豆でつまみ! スパイシーカレー豆



☆材料☆

- ・節分の豆30g
- ・砂糖1/4弱
- ・出汁醤油小さじ2
- ・一味唐辛子少量
- ・本みりん小さじ1
- ・料理酒小さじ3
- ・パルメザンチーズ少量
- ・カレー粉小さじ1/3強
(お好みで)



1. フライパンに節分の豆を入れて、中弱火にかけて軽く炒る。
小鍋に本みりん、砂糖、料理酒、だし醤油を入れて、半分に煮詰める
2. 炒った豆を鍋に入れて混ぜてちょっと火を入れる。クッキングシートに広げて10分ほど乾かす。
3. 豆にカレー粉を3回に分けて絡めていく。10~15分ほど置くと味がなじみます。お好みで、粉チーズや一味唐辛子などかけても。

節分で余った豆。軽く炒った豆を甘辛いたれに絡めて乾燥させて、スパイシーな香りのカレー粉と絡めたら、美味しいおつまみに♪